

爪片内半或沿接合缘内有一深褐色纵带，常与黑色的小盾片组成一条平行的深色宽中纵带；雌虫楔片黄褐至浅褐，有时基部色浅。楔片长约为其基部宽的1.6倍。膜片为烟褐色。

胸下及足黄褐色，略带橙色；股节具3褐色环，中央1个甚宽，端半2个较细；胫节浅黄褐色，胫节刺淡褐，基部无黑色点斑。体腹面深褐色至黑色。

雄性外生殖器（图92 a~e）见属征。

量度（mm）：体长3.20~4.05，宽1.49~2.03。头长0.25~0.29，宽0.77~0.87，头顶宽（♂）0.34，（♀）0.42。触角各节长0.41~0.48:1.13~1.36:0.64~0.85:0.67~1.06。前胸背板长0.62~0.78，宽1.24~1.40。革片长1.47~1.86，楔片长0.46~0.67。

模式标本：

① *Liocoridea melanostoma* Reuter 的正模♀，四川：Taschujwan-Ljuigupin, 1893. IX.2, Potanin 采（存ZMAS）（未检查）——作者按：据采集人的工作日志推知，此模式产地可能位于汶川至灌县之间。

② *Lygus minutus* Hsiao 的正模♂，四川青城山，1932. VII, C. Liu（刘淦芝）采（存NKU）（已检查）。

观察标本：2♂♂，湖北兴山龙门河，1300~1500m，1994. IX.12，宋士美、李法圣采；8♂♂2♀♀，湖北五峰后河，1000m，1999. VI.9，郑乐怡采；8♂♂，湖北咸丰坪坝营五道口，1400m，1999. VII.21，郑乐怡采；7♂♂4♀♀，湖北鹤峰沙元，1260m，1999. VII.17，郑乐怡采；2♂♂2♀♀，湖北利川星斗山，900m，1999. VII.30，卜文俊采；1♂，四川青城山，1932. VII, C. Liu（刘淦芝）采 [*Lygus minutus* Hsiao 的正模]；15♂♂12♀♀，同前，1957. VIII.13~16，郑乐怡采；1♂，四川宝兴硃碛，1963. VI.25；13♂♂3♀♀，四川宝兴城关，950~1350m，1963. VI.16~VII.2，郑乐怡、邹环光采；1♀，四川雅安，600~900m，1963. VII.4，郑乐怡采；1♀，贵州雷公山，1983. VII.14，陈晨采；1♀，云南龙陵郊区，1600m，1955. V.20，吴乐采；2♂1♀，云南瑞丽，1979. IX.3，崔剑昕采；3♀♀，云南中甸冲江河，2300m，1987. VIII.4，王书永。

分布：湖北、四川、云南。

外貌与邵氏萨盲蝽 *Sabactiopus sauteri* (Poppius) 略相似，但头端半部黑色，小盾片为均一黑色，喙较长，革片上仅具1深色斑，胫节刺基无深色斑，雄性外生殖器不同，易于与后者相区别。

湖北五峰的标本均采自一种悬钩子属植物 (*Rubus* sp.) 的花、果上。

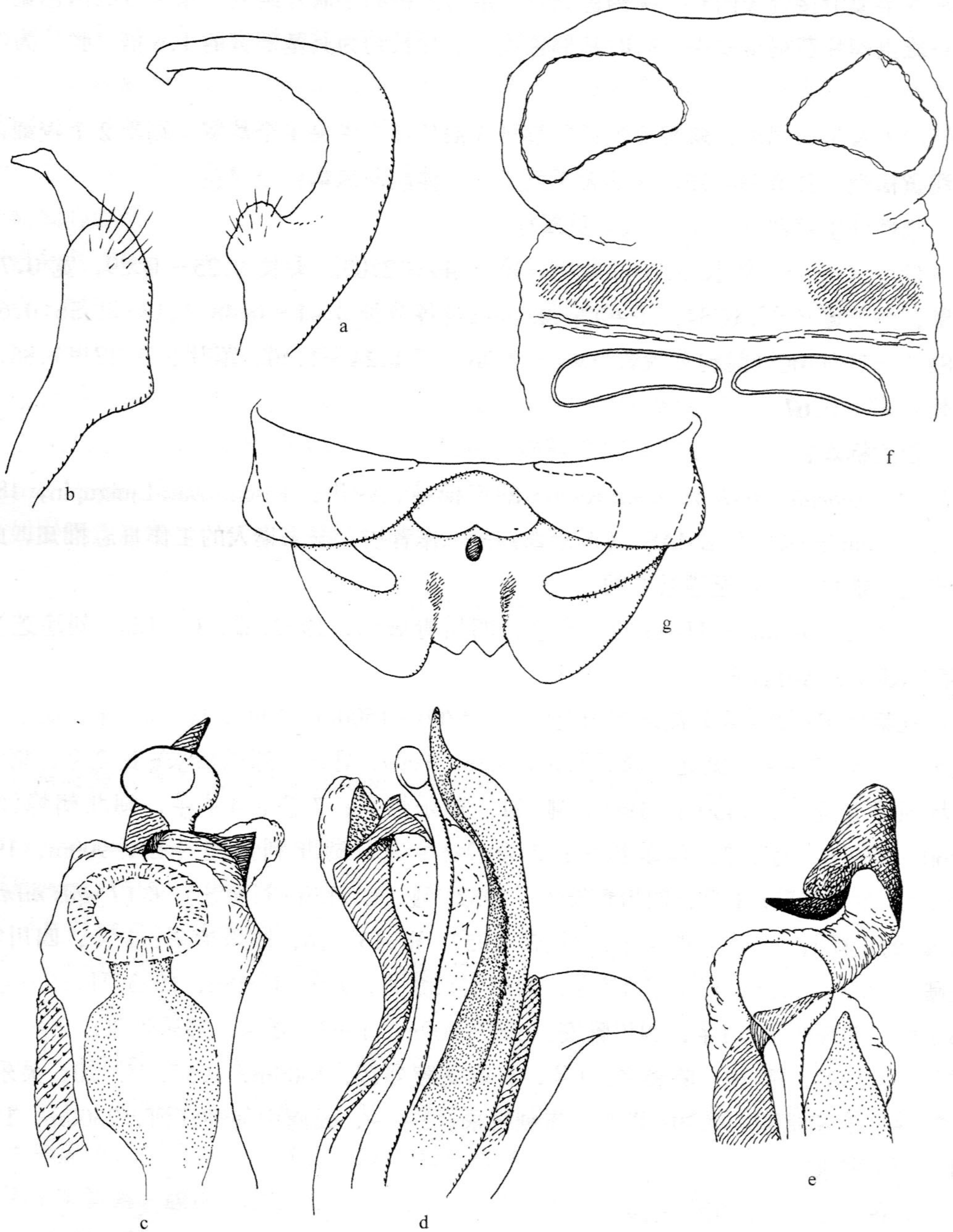


图 92 黑唇厘盲蝽 *Liistonotus melanostoma* (Reuter, 1906)

a. 左阳基侧突 (left paramere); b. 右阳基侧突 (right paramere); c~d. 阳茎端, 不同侧面 (vesica, different views); e. 阳茎端的一部分 (part of vesica); f. 储精器和环骨片 (seminal depository and ring sclerites); g. 交配囊后壁 (bursa copulatrix posterior wall)。

(166) 黄黑厘盲蝽 *Liistonotus xanthomelas* Reuter, 1906

Liistonotus xanthomelas Reuter, 1906a: 55; Carvalho, 1959: 108; Schuh, 1995: 787; Kerzhner & Josifov, 1999: 107

体椭圆形，较宽，厚实，具强光泽。体形极似 *Chilocrates patulus* (Walker)，但似较后者更为厚实。

头垂直，一色黄褐；光滑，具极少数刻点；毛短小，淡色；额—头顶区均匀饱满，但拱隆程度不强；唇基明显伸过下颚片；唇基全长较直伸，不向下向后折弯；上颚片短三角形；下颚片较窄，外缘基半微斜向内，然后弧弯变狭。头正面观眼前部分长度与其余部分长度之比为 1.7:2.5。头顶中纵沟只隐约可见，周边无微刻区；后缘成一不甚明显的圆嵴，低而较粗。触角第 I 节全长粗细相近，明显粗于第 II 节基部，外半污黄褐色，内半及端环渐成污黑褐色，被较密的黑色刚毛状毛，毛长约为该节直径之半至 2/3，约以 30 度角斜伸；第 II 节由亚基部开始向端微渐加粗，最粗处略细于第 I 节端半直径，大体成香肠状，而不呈明显的棍棒状，毛被短粗，黑色，长短不一。喙伸达后足基节中部。

前胸背板一色黄褐，饱满拱隆，较明显斜下倾；侧缘直，后侧角宽钝，后缘几直。领明显，不下沉，色同盘域，表面圆，微粗于触角第 II 节基部直径。胝较低平，界限大体明显，二胝不相连，光滑无刻点。盘域刻点浅细而稀，各刻点生有一根柔细的淡色毛。

中胸盾片露出部分黄褐色。小盾片黑褐色，有强光泽，整体抬升，基部略成三角形下陷，微具浅横皱及少量浅小刻点。半鞘翅黑褐，有强光泽，基部黄褐，外侧向后沿外缘延伸渐狭，成斜三角形，止于缘片长度的前 3/5 处；革片端缘外角狭窄地黄褐色。爪片脉棱出，爪片内半刻点细浅，外半刻点粗乱。革片刻点细浅，沿爪片缝一带略密，向外渐稀；以上刻点在半鞘翅基部多生有一根较长而直立的柔细软毛，至半鞘翅中部则各刻点中着生的毛渐成一般的半平伏而较短的深色刚毛状毛。楔片端部约 1/3 淡灰黄色，端角处又渐成淡黑褐色。膜片烟黑褐，向端渐淡，成淡灰褐色。

胸下、足及腹部底色黄褐，略带橙褐色色泽。后足股节端半有 2 褐环。后足胫节刺黄褐，几与胫节同色，刺相对较细，刺基无小黑斑。腹部腹面基部数节各节后缘区域及气门附近淡黑褐，因而呈斑驳状；后半整个渐成淡黑褐色。

量度 (mm): (♀) 体长 5.75, 宽 2.95。头长 0.35, 宽 1.10, 头顶宽 0.50。触角各节长 0.80:1.75:1.0:0.75。前胸背板长 0.98, 后缘宽 2.22。革片长 2.88, 楔片长 1.0。

模式标本: 正模 ♀, 甘肃和政, 1892.V. 上半月, D. Beresowski 采 (存 ZMAS) (已检查)。